

### Periodieke beoordeling WFZ-deelnemers 2017

#### Inleiding

Deze rapportage geeft een beeld op sectorniveau van de exploitatieresultaten en vermogensposities van de WFZ-deelnemers. In het kader van risicobeoordeling en -bewaking zijn dit belangrijke financiële indicatoren. Voor de goede orde moet echter worden opgemerkt dat een risicobeoordeling meer omvattend is. Hierbij worden onder meer ook de juridische structuur van een organisatie, het risicoprofiel van de diverse activiteiten, de financieringsstructuur, de kwaliteit van het sturings- en beheersingsinstrumentarium, de liquiditeitspositie en de beleidsmatige ontwikkelingen in ogenschouw genomen. Deze factoren lenen zich echter nauwelijks voor kwantificering en weergave op geaggregeerd niveau.

#### Exploitatieresultaat

Het gewogen gemiddelde exploitatieresultaat 2016 is 0,9%. Dit is een aanzienlijke daling ten opzichte van 2015 (1,5%). De sectorgemiddelden zijn weergegeven in de volgende tabel.

#### Gemiddeld exploitatieresultaat 2015 en 2016 van WFZ-deelnemers naar sector (als percentage van de totale opbrengsten)

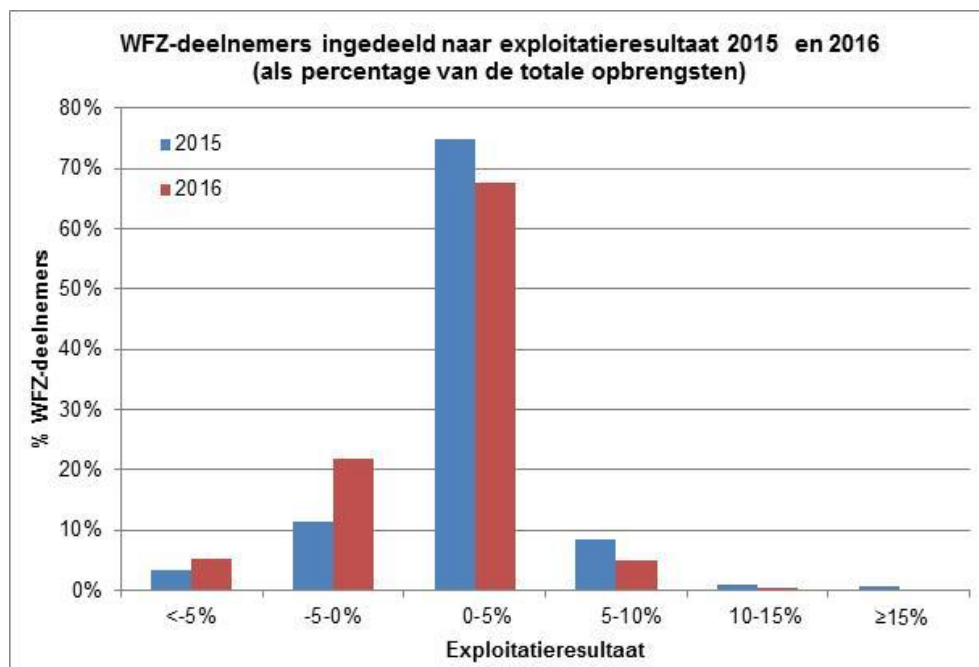
Sector	2015	2016	Verandering in procentpunt
Ziekenhuizen (alg. en cat.)	1,5%	1,3%	-0,2
GGZ	1,2%	0,0%	-1,2
Ouderenzorg	0,4%	-0,4%	-0,8
Gehandicaptenzorg	2,5%	1,7%	-0,8
Totaal (gewogen gemiddeld)	1,5%	0,9%	-0,6

Het exploitatieresultaat 2016 kent uitschieters van -13,7% tot +14,2%. Negatieve uitschieters worden in veel gevallen veroorzaakt door reorganisatievoorzieningen. Positieve uitschieters worden vaak veroorzaakt door verkoop van vastgoed. Het merendeel van de WFZ-deelnemers (67,6%) heeft een exploitatieresultaat in de bandbreedte van 0% tot +5%. De spreiding van alle exploitatieresultaten is weergegeven in de volgende tabel en grafiek.

### WFZ-deelnemers ingedeeld naar exploitatieresultaat 2015 en 2016 (als percentage van de totale opbrengsten)

Exploitatieresultaat	2015	2016	Verandering in procentpunt
< -5%	3,5%	5,2%	1,7
-5-0%	11,5%	22,0%	10,5
0-5%	74,9%	67,6%	-7,3
5-10%	8,4%	4,9%	-3,5
10-15%	1,0%	0,3%	-0,7
≥15%	0,7%	0,0%	-0,7
Totaal deelnemers	100,0%	100,0%	

Het aantal deelnemers met een negatief exploitatieresultaat is fors toegenomen: van 43 (15,0%) in 2015 naar 78 (27,2%) in 2016. Vooral in de V&V-sector hebben veel zorgaanbieders rode cijfers geschreven. Dit is mede een gevolg van de nabetalingsverplichting met betrekking tot de onregelmatigheidstoelage.



### Weerstandsvermogen

Het gewogen gemiddelde weerstandsvermogen is met 0,4% toegenomen: van 25,3% in 2015 naar 25,7% in 2016. De sectorgemiddelden zijn weergegeven in de volgende tabel.

#### Gemiddeld weerstandsvermogen 2015 en 2016 van WFZ-deelnemers naar sector (als percentage van de totale opbrengsten)

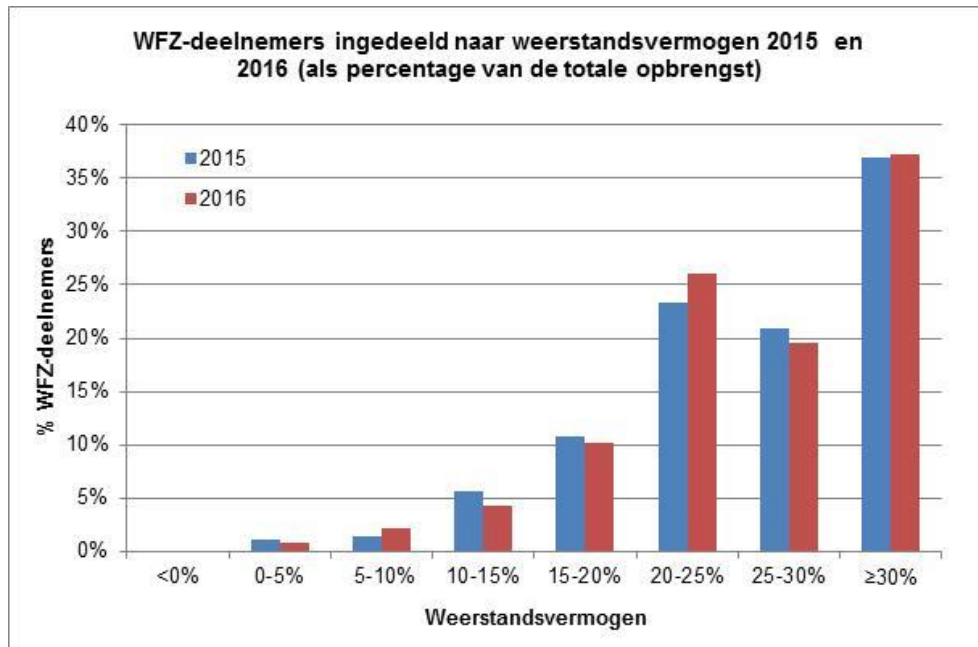
Sector	2015	2016	Verandering in procentpunt
Ziekenhuizen (alg. en cat.)	22,2%	23,0%	0,8
GGZ	21,2%	21,5%	0,3
Ouderenzorg	31,6%	30,6%	-1,0
Gehandicaptenzorg	28,2%	29,4%	1,2
Totaal (gewogen gemiddeld)	25,3%	25,7%	0,4

In de volgende tabel en grafiek zijn de WFZ-deelnemers ingedeeld naar vermogensklasse.

#### Indeling WFZ-deelnemers naar weerstandsvermogen 2015 en 2016 (als percentage van de totale opbrengsten)

Weerstandsvermogen	% WFZ-deelnemers 2015	% WFZ-deelnemers 2016	Verandering in procentpunt
< 0%	0,0%	0,0%	0,0
0 - 5%	1,1%	0,7%	-0,4
5 - 10%	1,4%	2,1%	0,7
10 - 15%	5,6%	4,2%	-1,4
15 - 20%	10,8%	10,1%	-0,7
20 - 25%	23,3%	26,1%	2,8
25 - 30%	20,9%	19,5%	-1,4
≥ 30%	36,9%	37,3%	0,4
Totaal deelnemers	100,0%	100,0%	

De categorie weerstandsvermogen ≥30% bestaat grotendeels uit zorgaanbieders in de V&V-sector. Uitschieters qua weerstandsvermogen zijn vaak gerelateerd aan kleinschaligheid.



# WFZ

## Waarborgfonds voor de Zorgsector

### Verantwoording

- De cijfers in de tabellen en grafieken zijn gebaseerd op de gegevens uit de jaarrekening 2016, van 287 van de 288 WFZ-deelnemers (99,7%). Van 1 zorgaanbieder waren niet tijdig jaarcijfers beschikbaar. Voor de vergelijkbaarheid zijn in voorgaande overzichten ook de cijfers over 2015 van deze deelnemer buiten beschouwing gelaten.
- Aangezien niet alle zorgaanbieders deelnemen aan het WFZ, kunnen de gegevens niet zonder meer van toepassing worden verklaard op de gehele (deel)sector.
- Bij de berekening van het gewogen gemiddelde exploitatieresultaat of weerstandsvermogen is de wegingsfactor het relatieve aandeel van een individuele deelnemer in de totale omzet van alle WFZ-deelnemers in een sector. Een grote zorgaanbieder telt dus zwaarder mee dan een kleine.